

ШКОЛА АРХИТЕКТУРНОГО РАЗВИТИЯ

Индивидуальный конкурс эссе на
французском языке

Единство в различии: Россия и франкоязычный мир

Исследовательская работа. Эссе

Как «Русские сезоны» повлияли на мир
искусства



Выполнила: Маркина В.Ю. преподаватель ШАР
член Союза Московских Архитекторов
победитель сезона «Весна» и «Осень»2002

Сезон “Весна” 2023

ÉCOLE D'ARCHITECTURE DE DÉVELOPPEMENT

Concours de rédaction individuelle
en français

**Unité en diversité: Russie et le monde
francophone**

Travail de recherche. Essai

L'influence des Saisons Russes sur le monde de l'art.



Complété par : Markina V. Yu. Enseignant SHAR
membre de l'Union des architectes de Moscou
gagnant
saison "Printemps" et "Automne" 2002

Saison «Printemps» 2023

L'influence et les changements dans l'art russe et européen de l'ère du modernisme se sont unis dans différents contextes culturels

1. L'influence et le monde de l'art en Russie et en France s'est développé au début du XXe siècle.
2. L'influence et le grand entrepreneur entre harmonieusement dans la synthèse moderniste, le monde de l'art.
3. L'influence et l'art russe a-t-il été inclus dans le processus artistique européen.

Тема влияния «Русских сезонов» на мир искусства начала XX века рассматривается в контексте основ и изменений происходящих в русском и европейском искусстве этого периода.

1. Как Мир Искусства в России и во Франции развивался в начале XX века.
2. Как великий антрепренер гармонично вошел в мир искусства.
3. Как Русское искусство было включено в общеевропейский художественный процесс?

*"Une œuvre d'art n'est pas importante en elle-même,
mais seulement en tant qu'expression de la personnalité du créateur"*

Charte de la Société "Monde de l'Art". 1914

*«Произведение искусства важно не само по себе,
а лишь как выражение личности творца»*

Considérer le thème de l'étude des "Saisons russes" de S. Diaghilev sur le monde de l'art est très important. La question d'étudier la diffusion de l'art européen en Russie dans le large développement de l'art mondial du début du XXe siècle, la diffusion de l'architecture de Moscou, pas moins important. D'abord, cet avis de l'auteur, la recherche de l'innovation est complète l'image de l'Unité en Diversités. L'objectif de cet essai est d'étudier l'unité du monde de l'art au début du XXe siècle dans différents contextes culturels d'Europe et de Russie. sur l'exemple des "Saisons Russes" de S. Diaghilev et du synthèse moderniste en Europe.

1. Le monde de l'art en Russie et en France s'est développé au début du XXe siècle. La vie artistique dans l'Empire russe à la fin des années 1890 se complique et acquiert un nouvel éclat et une nouvelle ambiguïté. «Monde des arts» en Russie (l'association artistique. de Saint-Pétersbourg et de Moscou) rédige un manifeste dans lequel ils considèrent qu'on est important d'élever le spectateur au plus haut niveau d'être , contrairement au plus bas. (Wanderers, l'association artistique) [1] Poursuivant les traditions du Siècle des Lumières, la lutte pour de nouveaux idéaux esthétiques, décrire la différence - innovation du XXe siècle et réalisme du XVIIIe siècle.

À la fin du XIXe et au début du XXe siècle, l'Europe connaît une période agitée de vie artistique florissante. «Saison de l'automne» est une association d'artistes en France, fondée en 1903 par l'architecte Franz Jourdain en collaboration avec des artistes organisé des expositions. La naissance d'un nouveau style - Art Modern, Art- Nouveau, Beaux-Arts et sa variété. dépend du type d'art. L'Art Moderne est une revue hebdomadaire d'art et de littérature publiée à Bruxelles de mars 1881 jusqu'au déclenchement de la Première Guerre mondiale en août 1914. Par exemple, l'architecture de style apparaît dans les rues de Belgique et de Paris (notamment au 3 boulevard Victor dans le 15e

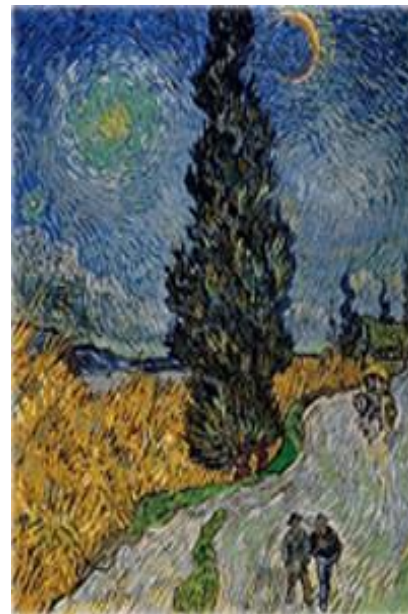
arrondissement de Paris). L'un des fondateurs du style Beaux-Art, l'architecte Pierre Patout, a travaillé dans le style Paquebot (en France). Pour l'Exposition des Arts décoratifs et appliqués de 1925, il conçoit l'un des pavillons, qui devient l'ancêtre du style. Il a également conçu les trois paquebots Île-de-France (1926), L'Atlantique (1930), Normandie (1935) [2].

L'unité se manifeste dans la différence des approches personnelles et l'interprétation du processus créatif. D'une part, en Russie avec le soutien de l'Empereur, S. Dyagilev est allé comme un entrepreneur, pour montrer l'art de la Russie, déjà préparé pour une nouvelle culture artistique.

Avant la révolution de 1917, de nombreux artistes et architectes russes se sont rendus à Paris pour s'entraîner et promouvoir le style «Beaux-Arts» comme mode de vie et, par conséquent, une façon de penser. Architecte I.A. Fomin en 1902 à Moscou a organisé une exposition «Architecture et industrie de l'art du nouveau style». A cette époque, le Salon «Maison de l'art nouveau» avait déjà connu un grand succès à Paris est fortement associé au style artistique qui est devenu populaire en Europe. Installations de mobilier contemporain, tapisseries et objets d'art des artistes Georges de Feur et Eugène Gaillard.[3]



Couverture de magazine (N° 1-2. - 1899)
œuvres de M. V. Yakouchikova Russe



Vincent Van Gogh
peinture France



Paquebot transatlantique Normandie. France(1932). Yakov Tchernikhov.. Fantasia. Russe

2. Le grand entrepreneur entre harmonieusement dans le monde de l'art. Dream entrepreneur de S.Petersburg, S. Diaghilev pour familiariser le public européen avec l'art russe, a commencé avec la création de l'exposition «Deux siècles de peinture et de sculpture russe» au Salon d'automne à Paris, 1906. Dans le design, il a été aidé par les artistes Leon Bakst, Alexandre Benois, qui l'a fait virtuose, avec un goût délicat comme toujours.

L'école de Paris est l'homonyme et le lieu fondateur du mouvement architectural des Beaux-Arts au début du XXe siècle. Connue pour ses travaux de classe exigeants et ses normes d'éducation les plus élevées.

Diplômé de l'Ecole de Beaux-Arts architecte Auguste Perret. Construction de Le Théâtre des Champs-Élysées en 1913. La première de Diaghilev du ballet de I. F. Stravinsky "Le Sacre du printemps" en 1913 a eu lieu. Le Théâtre est l'un des premiers bâtiments de Paris construit en béton armé à haute résistance, mais ses intérieurs paraissent plus légers grâce aux reliefs en marbre (Apollon aux Muses) d'E. Bourdelle.

Ce que Jean Cocteau a écrit sur Sergueï Diaghilev est attribué à de nombreux entrepreneurs. "Ce monstre, ce monstre sacré, ce prince russe, dont la vie ne lui convenait que s'il y avait des miracles." - Jean Cocteau, extrait du livre de Sheng Scheisen "Sergei Diaghilev. Seasons Russe pour toujours".

Ils se chargent de l'essentiel du travail en coulisses, pour ne pas distraire les comédiens de l'essentiel - des répétitions, d'un travail bien coordonné sur les représentations.[4]



Architecte Auguste Perret. est né 1874



Entrepreneur, Sergey Diaghilev, est né 1872

Dans la mémoire française de l'émigration russe ces années-là occupent une place majeure. Avec S.Diaghilev, l'émigration russe a créé un espace socio-culturel avec une forme prononcée de définition de l'identité culturelle nationale, création de l'identité de l'espace urbain. Dans la capitale de la France et ses environs, vous pouvez trouver de nombreux lieux intéressants associés à la Russie - des temples, ponts et musées, boulevards et places aux restaurants et boutiques.

3. L'art russe a-t-il été inclus dans le processus artistique européen.

Les monuments Art nouveau étroitement associés aux architectes russes et français accompagnent le développement du monde de l'art.

Les réceptions d'architecture, grâce aux contacts entre la France et la Russie, se sont développées en parallèle. L'intérêt était mutuel. Étude de la manifestation des caractéristiques internationales en architecture permet d'évaluer le rôle de l'unité du monde dans la culture de la Russie et de la France. Et l'intérêt spirituel des deux pays et révèle également l'essence des changements dans diverses sphères de la vie culturelle des deux capitales.

Le style laconique du métro a trouvé son application organique dans la décoration classique des pylônes massifs et des voûtes des stations Krasnye

Vorota 1934 et Sverdlov Square 1936 (Teatralnaya, architecte I. A. Fomin. L. M. Polyakov). Conçues par l'architecte I. A. Fomin, les colonnes de la salle centrale du Théâtre ressemblent aux coulisses du théâtre et l'espace entre elles est un rideau.



Théâtre français des Champs-Élysées 1913 Paris Métro Teatralnaïa. 1934 Moscou

Conclusion. Toute l'histoire de l'art est liée au développement de la personnalité créatrice. La prévalence des valeurs subjectives - principalement le potentiel créatif. Les "Saisons russes" de S. Diaghilev sont devenues le centre d'attraction de divers intérêts artistiques, un laboratoire pour la recherche cohérente de formes et de méthodes dans divers domaines de l'art, des idées audacieuses.

Bibliographie

1. Melnik N. D. L'histoire de la création de la revue «World of Art» // Bulletin de l'Université d'État de Saint-Pétersbourg. - Saint-Pétersbourg, 2015. - Numéro. 3. - Art. 203-215.
2. Oudin, Bernard. Dictionnaire des Architectes, Séciers (français). - Paris, 1994. - S. 372.
3. Le Salon d'Automne à travers ses affiches de 1903 à nos jours, 2019, Paris, Éditions Lelivredart (ISBN 978-2-35532-334-8)
4. Cheyenne Sheng. Sergei Diaghilev "Saisons russes" pour toujours. Colibri - M., 2020, c608 (ISBN 978-5-389-18567-8)